

SECRETARIA DE ESTADO DE SAÚDE DO RIO DE JANEIRO  
SUBSECRETARIA DE VIGILÂNCIA EM SAÚDE  
SUPERINTENDÊNCIA DE VIGILÂNCIA EPIDEMIOLÓGICA E AMBIENTAL

## **INFORMATIVO CIEVS 015/2016**

Centro de Informações Estratégicas de Vigilância em Saúde/Unidade de Resposta Rápida

**MONITORAMENTO DAS EMERGÊNCIAS EM  
SAÚDE PÚBLICA**

**SINDROME EXANTEMÁTICA EM GESTANTE  
MICROCEFALIAS**

**ABRIL/2016**

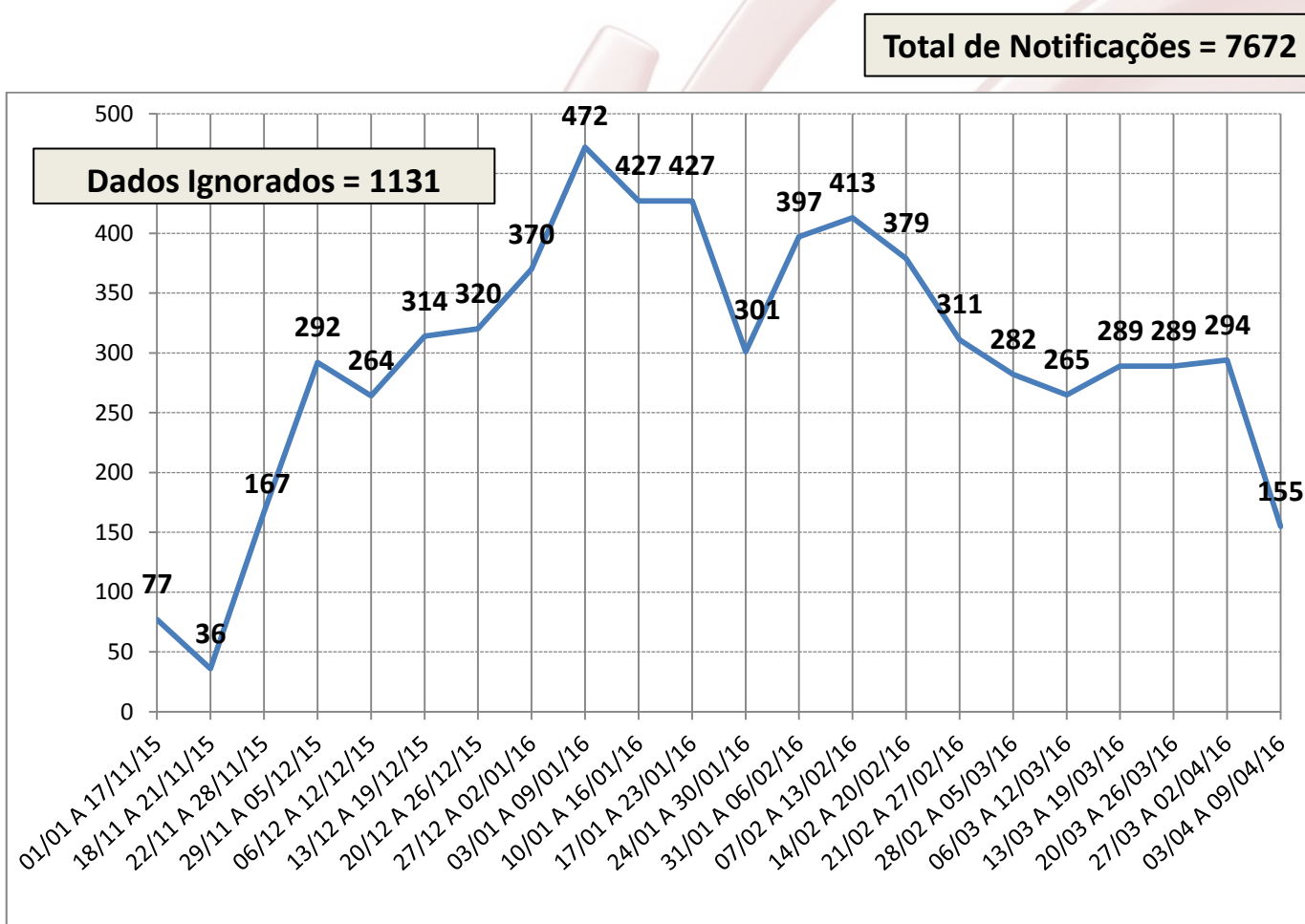
## 1. SÍNDROME EXANTEMÁTICA EM GESTANTES

Até o dia 09/04/2016 foram notificados 7.672 casos de Síndrome Exantemática em Gestante distribuídos entre 81 municípios nas nove regiões do Estado.

Até o momento já foram liberados 2.072 exames de gestantes com exantema, destes 33,2% (n=687) apresentaram positividade para Zika Vírus.

O resultado positivo para Zika vírus não configura a existência de microcefalia.

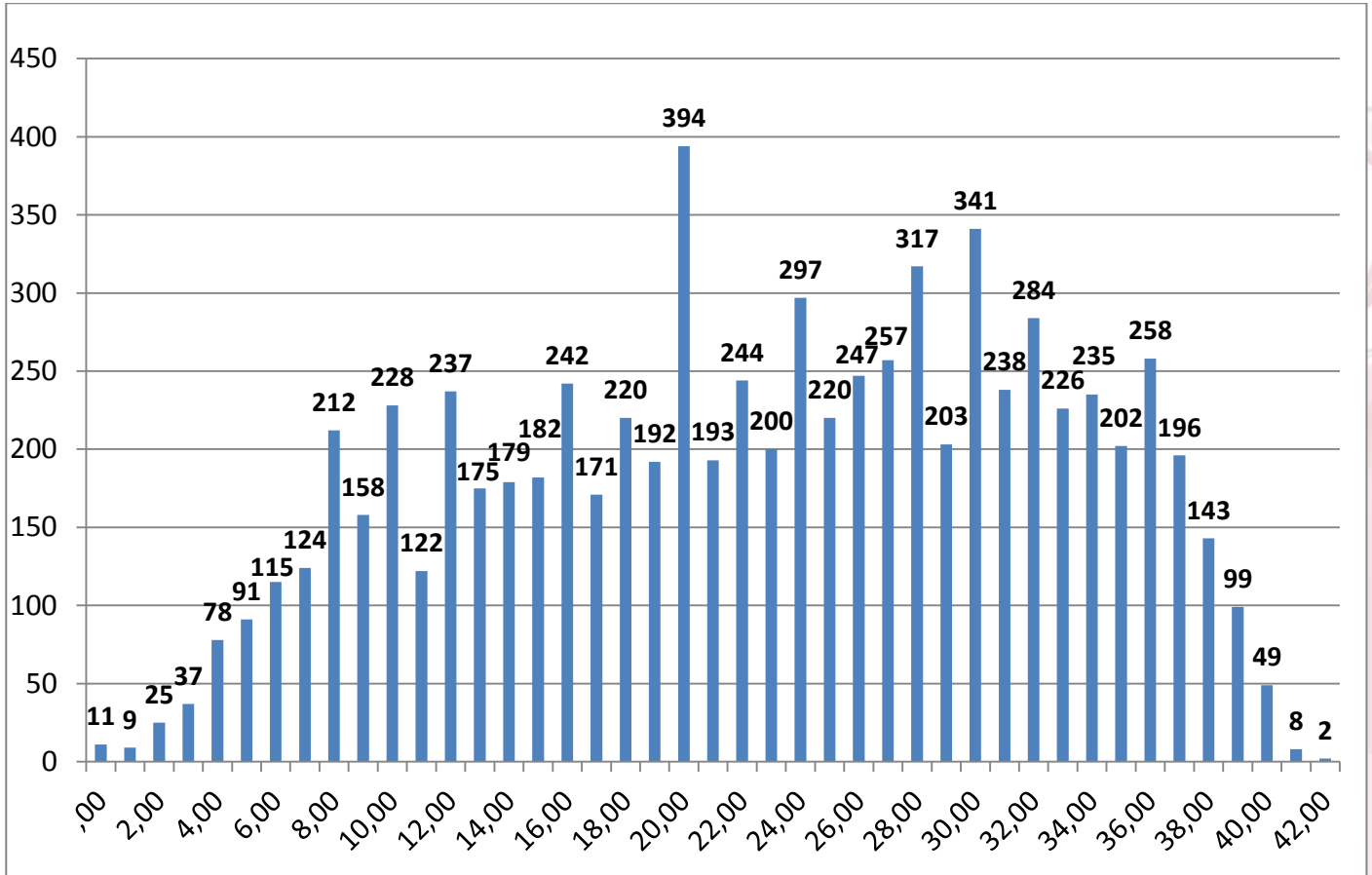
**Gráfico 1 – Evolução do número de notificações de Síndrome Exantemática em Gestantes de acordo por Semana de Início do Exantema – Estado do Rio de Janeiro – 01/01/2015 a 09/04/2016**



Fonte: FORMSUS / CIEVS / SVS / SES.

Dados atualizados até 09/04/2016 - sujeitos a alterações.

**Gráfico 2 – Distribuição das notificações de Síndrome Exantemática em Gestante segundo Idade Gestacional Estado do Rio de Janeiro – 01/01/2015 a 09/04/2016**



Fonte: FORMSUS / CIEVS / SVS / SES.

Dados atualizados até 09/04/2016 - sujeitos a alterações.

As notificações estão relacionadas à ocorrência de síndrome exantemática na gestante nos três trimestres, tendo sido observado maior frequência de notificações de gestantes com exantema na 20ª semana de gestação.

Do total de casos notificados os sinais e sintomas associados mais frequentes são: prurido (66%), artralgia (39%), cefaléia (36%), mialgia (31%) e febre (29%).

## 2 SÍNDROME NEUROLÓGICA PÓS INFECÇÃO EXANTEMÁTICA

A SES RJ tomando por base a Portaria MS de 17/03/2016, que define a notificação dos casos de manifestações neurológicas passou a monitorar todos os casos de encefalite, meningoencefalite, mielite, paralisias flácidas agudas, ADEM - encefalomielite disseminada aguda, e/ou Síndrome de Guillain-Barré), pós infecção exantemática (até 60 dias após a infecção). O diagnóstico médico das manifestações neurológicas deve ser baseado no quadro neurológico, Protocolo MS/2015 - Vigilância de Manifestações neurológicas, e não baseado em sintomatologia clínica.

Do início do monitoramento, julho de 2015, até o momento foram notificados a vigilância epidemiológica estadual 95 casos de Síndrome Neurológica. Do total notificado 87 estão em investigação 8 casos foram descartados por não possuírem quadro clínico compatível. Do total de casos em investigação 29 casos possuem relato de infecção prévia com exantema.

### 3 MICROCEFALIA

Do início do monitoramento até o dia 09/04 foram confirmados por, critério Clínico-radiológico, 35 casos de microcefalia associada à infecção congênita (sendo 1 óbito); 281 casos estão em processo de investigação e 78 casos foram descartados. Totalizando 394 casos notificados

Os casos foram descartados de acordo com os critérios previsto no Protocolo de Vigilância e Resposta à Ocorrência de Microcefalia e/ou alterações do Sistema Nervoso Central (SNC).

Do total de casos notificados e em investigação, 79% (n=223) a microcefalia foi detectada após o nascimento; 16% (n=45) no período intra-uterino e 5% (n=13) não possuem informação quanto ao período de detecção. Do total de casos notificados 33% (n=93) possuíam registro de história de exantema durante o período de gestação.

### 4 COMBATE AO VETOR

Foi estabelecida, entre os órgãos e entidades do Sistema Único de Saúde - SUS e do Sistema Nacional de Proteção e Defesa Civil - SINPDEC, a Diretriz Geral SNCC/2015 para a intensificação das ações de mobilização e combate ao vetor (*Aedes aegypti*) transmissor das doenças dengue, chikungunya e zika em cumprimento ao Plano Nacional de Enfrentamento à Microcefalia.

Neste sentido os Municípios estão realizando visitas a todos os imóveis urbanos (residências, comércios, indústrias, órgãos públicos, terrenos baldios etc) e infraestruturas públicas (praças, parques, jardins, bueiros etc) de seu território.

Para o cumprimento das visitas aos imóveis urbanos e infraestruturas publicas, os Municípios engajaram os agentes de combate às endemias – ACE e os agentes comunitários de saúde – ACS atuando de forma integrada no combate ao vetor.

As visitas abrangem atividades de orientação, inspeção do local, tratamento mecânico e químico de depósitos, quando necessário. Especial atenção é dada aos depósitos de água em locais onde há restrição de abastecimento público. Em cada visita ou inspeção, o agente cumpre sua atividade em companhia de moradores do imóvel visitado, de tal forma que transmita informações sobre o trabalho realizado e cuidados com a habitação.

A Secretaria Estadual de Saúde elaborou um questionário eletrônico para levantamento das ações realizadas pelos municípios.

#### 1º CICLO

Executado por:	IMÓVEIS TRABALHADOS			IMÓVEIS	VISITAS	IMÓVEIS RECUPERADOS		
	Total	Com Foco	Tratados	FECHADOS	RECUSADAS	Total	Com Foco	Tratados
ACE	4.859.869	77.752	976406	1.134.406	13.023	109.324	4.257	50.132
ACS	722.306	12.565	5389	50.651	1.117	6.940	2.252	1.671
BOMBEIRO	14.121	4.882	11539	894	5	0	0	0
DEFESA CIVIL	411	10	339	177	1	1.430	23	1.430
FA:	227	23	23	78	3	0	0	0
FA: EXÉRCITO	6.638	727	358	1.850	48	28	0	0
FA: MARINHA	50.975	7.130	10412	10.340	307	0	3	3
OUTRO	1.440	138	6	490	34	17	6	3
<b>TOTAL:</b>	<b>5.655.987</b>	<b>103.227</b>	<b>1.004.472</b>	<b>1.198.886</b>	<b>14.538</b>	<b>117.739</b>	<b>6.541</b>	<b>53.239</b>

Fonte: ASINFO / SVS / SES

**2º CICLO**

Executado por:	IMÓVEIS TRABALHADOS			IMÓVEIS	VISITAS	IMÓVEIS RECUPERADOS		
	Total	Com Foco	Tratados	FECHADOS	RECUSADAS	Total	Com Foco	Tratados
ACE	3.198.723	49.962	782364	715.688	4.333	30.332	1.460	15.402
ACS	209.849	7.789	8583	29.483	799	2.683	293	359
BOMBEIRO	76.545	14.213	8962	9.607	32	0	0	0
DEFESA CIVIL	1.068	192	0	69	0	0	0	0
FA: EXÉRCITO	158	3	3	2	0	0	0	0
OUTRO	922	12	1	0	0	0	0	0
<b>TOTAL:</b>	<b>3.487.265</b>	<b>72.171</b>	<b>799.913</b>	<b>754.849</b>	<b>5.164</b>	<b>33.015</b>	<b>1.753</b>	<b>15.761</b>

Fonte: ASINFO / SVS /SES

**3º CICLO**

Executado por:	IMÓVEIS TRABALHADOS			IMÓVEIS	VISITAS	IMÓVEIS RECUPERADOS		
	Total	Com Foco	Tratados	FECHADOS	RECUSADAS	Total	Com Foco	Tratados
ACE	512.626	14.373	126966	138.883	889	7.131	333	2.515
ACS	42.051	843	1363	6.995	156	1.057	7	223
BOMBEIRO	8.736	182	285	947	6	0	0	0
FA: EXÉRCITO	323	203	203	40	0	0	0	0
<b>TOTAL:</b>	<b>563.736</b>	<b>15.601</b>	<b>128.817</b>	<b>146.865</b>	<b>1.051</b>	<b>8.188</b>	<b>340</b>	<b>2.738</b>

Fonte: ASINFO / SVS /SES

**Tabela 2 – Monitoramento da meta no Estado do Rio de Janeiro.****1º CICLO**

RESULTADO PERCENTUAL	META	PERCENTUAL DE ALCANÇADO
(Trabalhados + Recuperados)		
5.773.726	6.738.009	85,69%

Fonte: ASINFO / SVS /SES

**2º CICLO**

RESULTADO PERCENTUAL	META	PERCENTUAL DE ALCANÇADO
(Trabalhados + Recuperados)		
4.247.278	6.738.009	63,03%

Fonte: ASINFO / SVS /SES

**3º CICLO**

RESULTADO PERCENTUAL	META	PERCENTUAL DE ALCANÇADO
(Trabalhados + Recuperados)		
711.652	6.738.009	10,56%

Fonte: ASINFO / SVS /SES

**Tabela 3 – Municípios com envio de informação no Estado do Rio de Janeiro.**

1º Ciclo = 92 municípios 100%

2º ciclo = 91 municípios 98,91%

3º ciclo = 76 municípios 82,61%

Fonte: ASINFO / SVS /SES



## Equipe de Elaboração

Beatriz Leimann

Cristiane Kelly Lemos

Gilvania Lima Moura

João Figueiredo

Shenon Bedin

Silvia Carvalho

## Maiores informações:

### Centro de Informações Estratégicas de Vigilância em Saúde / Unidade de Resposta Rápida:

End: Rua México, 128 Sala 401B – Castelo – Rio de Janeiro/RJ

Tel.: (21) 2333.3996 / 2333.3852 / 2333.3993

Plantão (24h): 98596-6553

E-mail: [notifica@saude.rj.gov.br](mailto:notifica@saude.rj.gov.br)